

## RESUMEN EJECUTIVO

### **El Éxito Académico y la Integración de Latinos en Nebraska: un Perfil Estadístico para Guiar Programas y Propuestas Legislativas.**

Al centro de un exitoso modelo de integración de inmigrantes se encuentra una continua interacción, un mutuo entendimiento y una serie de adaptaciones conjuntas de parte tanto de los nuevos inmigrantes como de los antiguos residentes. Un modelo basado en la equidad y el acuerdo mutuo, y una adaptación orgánica en vez de forzada, es más prometedor (Demetrious G. Papademetriou, 2003).

El continuo crecimiento sin precedente de la población latina nos obliga a participar en reformas institucionales, exhaustivas reformas políticas, e innovadores programas que extiendan la integración productiva de esta población en [Nebraska]. Tal y como un notable número de investigaciones y comprobadas prácticas señalan, la educación es el cimiento principal de una exitosa integración para los latinos de hoy y del futuro. Ya no es suficiente con un trabajo, obtenido sin un diploma o educación superior, para lograr las oportunidades que una vez tuvieron otras generaciones de americanos o las primeras generaciones de emigrantes. Las primeras generaciones tienden a medir su éxito socioeconómico en relación a las condiciones de desempleo y salarios superiores al nivel de pobreza que dejaron atrás. La movilidad socioeconómica de sus hijos, en cambio, dependerá del éxito académico que alcancen en este país.

Este informe ha sido preparado por la Oficina de Estudios Latinos/Latinoamericanos (OLLAS) de la Universidad de Nebraska en Omaha, a petición de la Comisión México-Americana de Nebraska (MAC). Es, en parte, una actualización de previos informes preparados para la comisión por la Oficina de Investigación Empresarial de la Universidad de Nebraska-Lincoln. Su contribución principal será como recurso para directores de programas y legisladores estatales en la formulación de políticas e innovadores programas diseñados para confrontar el bajo nivel educativo que afecta a la población latina. El informe utiliza una combinación de datos provenientes del censo y otras fuentes estadísticas sobre educación. Nuestro análisis está basado en investigaciones sociológicas y educativas vigentes.

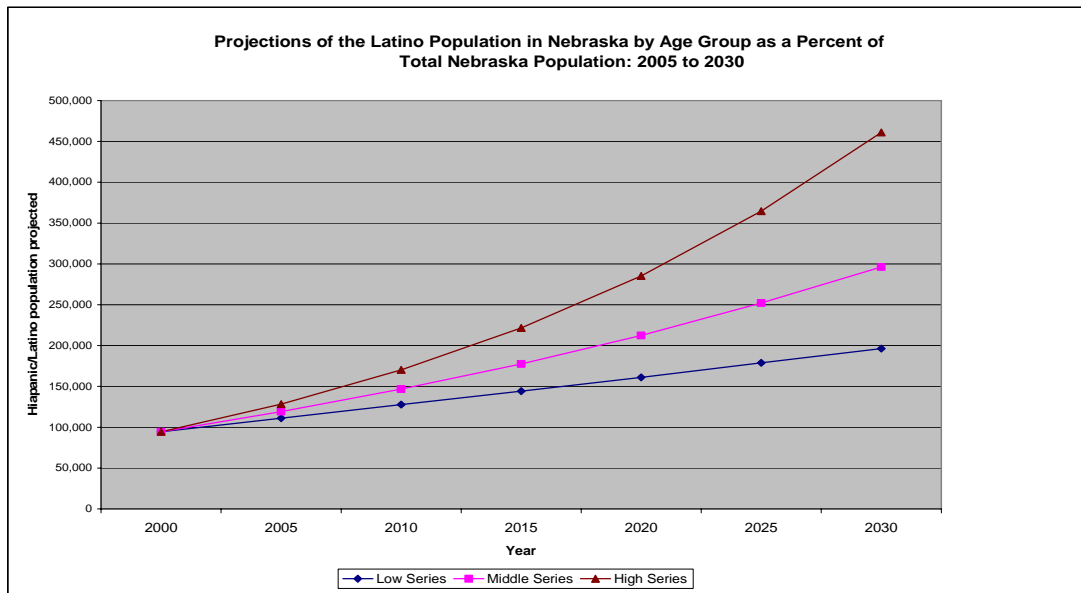
#### **El dramático crecimiento demográfico de la población latina y su compleja diversidad afectará el futuro del estado.**

1. Nebraska puede ser designado simultáneamente como un nuevo y revitalizado destino para el emigrante latino. Los latinos forman la mayor parte de los recién llegados, con un crecimiento exponencial ocurrido durante los noventa (1990s). A medida que las comunidades alrededor del estado experimentaban una seria pérdida de población a consecuencia de la crisis rural, los latinos recién llegados revitalizaron estas zonas.

Percentage Change in White Alone, not Hispanic/Latino, and Hispanic/Latino Populations in Selected Nebraska Cities, 1990–2000						
City	White alone, not Hispanic/Latino		Hispanic/Latino		Percent Change in White Alone, not Hispanic/Latino Population in 2000 (based in 1990)	Percent Change in Hispanic/Latino Population in 2000 (based in 1990)
	1990	2000	1990	2000		
Omaha	276,218	293,876	10,288	29,397	6%	186%
Bellevue	26,968	36,916	1,213	2,609	37%	115%
Columbus	19,171	19,209	167	1,395	0%	735%
Fremont	23,261	23,570	165	1,085	1%	558%
Grand Island	36,732	34,960	1,887	6,845	-5%	263%
Hastings	22,192	21,790	268	1,343	-2%	401%
Kearney	23,415	25,525	667	1,118	9%	68%
Lexington	6,231	4,635	329	5,121	-26%	1457%
Lincoln	179,302	198,087	3,764	8,154	10%	117%
Norfolk	20,748	20,834	299	1,790	0%	499%
North Platte	20,994	21,725	1,355	1,596	3%	18%
Schuyler	3,873	2,893	164	2,423	-25%	1377%
Scottsbluff	10,460	10,548	2,720	3,476	1%	28%
South Sioux City	8,704	8,074	545	2,958	-7%	443%

Source: U.S. Census Bureau, Census 1990 Summary Tape File 1 (STF 1) and Census 2000 Summary File 1 (SF 1).

2. Las proyecciones demográficas señaladas en este informe sugieren que la población latina de Nebraska llegará a 450.000 antes del 2.030. Otras proyecciones promedias para el mismo año, las que creemos demasiado moderadas, estiman que la población latina alcanzará casi los 300.000.



Source: U.S. Census Bureau, Census 2000 Summary File 1 (SF 1) and projections made by Nebraska State Data Center, Center for Public Affairs Research, University of Nebraska at Omaha.

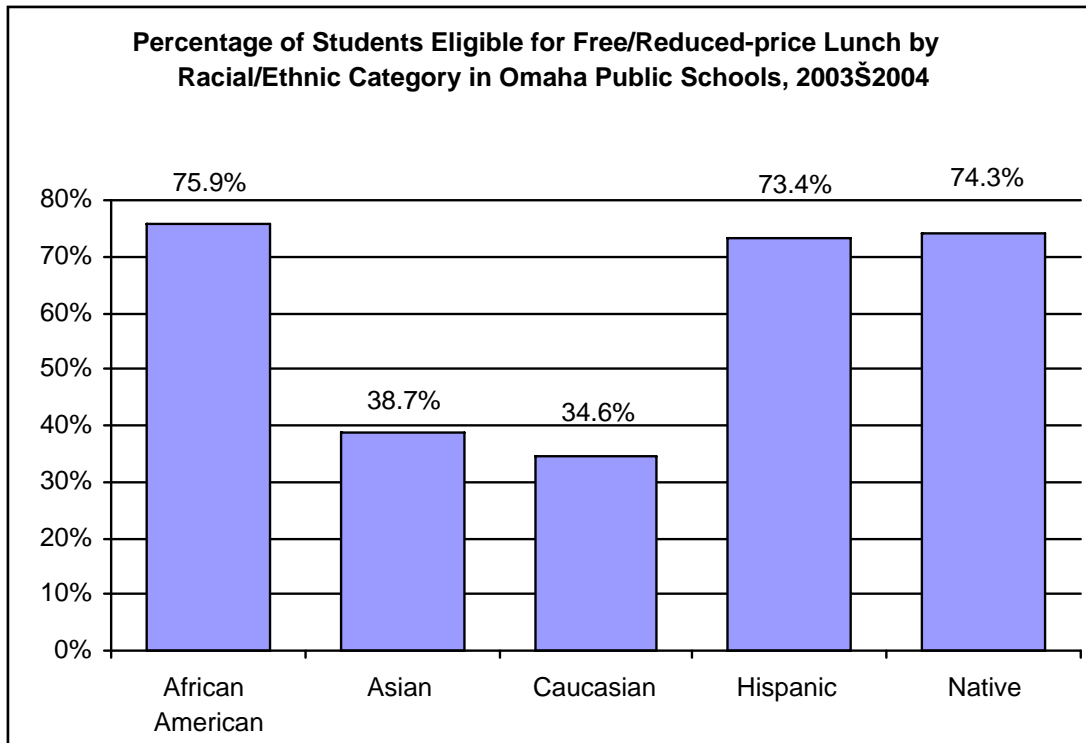
3. Según las proyecciones más conservadoras citadas anteriormente, para el año 2030 los niños latinos menores de cinco años de edad serán casi una cuarta parte de los niños de Nebraska (22.3%), y los latinos en su totalidad serán más del 15% de la población de Nebraska. Con respecto a la nueva inmigración, las investigaciones demuestran que es la segunda generación la que dejará su huella indeleble en el marco social, económico y político del estado.

4. La mayoría de latinos en Nebraska (76%) proviene de México, pero el número de caribeños, centroamericanos y sudamericanos va aumentando y creando diversidad y desafíos en la formulación y ejecución de los programas y políticas de integración.

**La pobreza de las familias, las escuelas, y las leyes migratorias afectan negativamente los resultados educativos.**

1. Los latinos experimentan altos índices de pobreza a pesar del sobresaliente índice de participación en el campo laboral. Muchos padres de familia carecen de una buena educación y trabajan en ocupaciones de bajos salarios. Las investigaciones demuestran que el estado socioeconómico de los padres de familia (una combinación del nivel educativo, la ocupación y ser dueño de propiedad) es un serio indicador del éxito de los niños en la escuela.

2. Los niños latinos que sufren de altos niveles de pobreza asisten a clases con problemas de salud y personales que afectan su aprendizaje. Durante el año escolar 2003–2004, un 73.4% de los estudiantes hispanos en las Escuelas Públicas de Omaha (OPS) calificaron para las comidas gratis o a precios reducidos. En nuestras conversaciones con los maestros nos enteramos que esta cifra no toma en cuenta a todas las familias necesitadas, ya que a algunos padres de familia les da pena solicitar esta ayuda.



Source: Omaha Public Schools, Research Division, "Omaha Public Schools, 1994-1995 and 2003-2004 Percentage of Students Eligible for Free/Reduced-price Lunch (by Racial/Ethnic Category), Chart I."

3. Los padres de familia de emigrantes y latinos tienen grandes aspiraciones para sus hijos. No obstante, hay una falta de recursos para realizar sus aspiraciones. El presupuesto escolar es inadecuado para financiar programas tales como la educación preescolar, "dos idiomas," o clases de verano, los cuales contribuyen a un mejor desarrollo educativo.

4. Hay una alta concentración de estudiantes del idioma inglés (ELLs) en un número selecto de distritos escolares en Nebraska, y un 39% de hispano-hablantes con niveles de Inglés Limitado (LEP) están inscritos en OPS. Sin embargo, una buena proporción de estudiantes de ELL (más de 25%) están inscritos en distritos escolares rurales como Lexington y Schuyler. Estas escuelas a menudo tienen menos equipo que las escuelas urbanas para emplear los recursos institucionales y proveer entrenamiento necesario al personal docente para cumplir con la ley federal "Sin Dejar a Ningún Niño/No Child Left Behind" (NCLB) y los estándares de la Comisión de Derechos Civiles que decretan acceso a una calidad educativa para todos los estudiantes.

**La persistente discrepancia educativa de los latinos y los factores determinantes: desde la preescolar hasta la educación superior**

1. Una alta proporción de niños latinos (14%) en Nebraska son preescolares, pero sólo un pequeño número de estos niños participa en los programas preescolares. Las investigaciones consistentemente demuestran que los programas de educación preescolares tienen efectos positivos en los logros académicos (Asociación Nacional

para la Educación de los Niños 1997). No obstante, el estado no provee fondos para programas preescolares. Hay también una seria falta de personal, lingüística y culturalmente capacitados, así como una falta de datos necesarios para formular programas y políticas bien informadas (Entrevista con el personal del programa “Adelántate/Head Start”, julio 7, 2004).

2. Las inscripciones de los estudiantes latinos en las escuelas públicas de Nebraska ha aumentado dramáticamente, un resultado del aumento demográfico. Entre 1996 y el 2002 los aumentos fueron más del 62% en todos los niveles escolares. Del 2003 al 2004, un 9.3% de los estudiantes en las escuelas públicas de Nebraska eran latinos, el personal latino certificado en las escuelas constaba solamente de 1.1%. La investigación demuestra que los latinos se desempeñan mejor en un medio ambiente donde hay un número proporcional de docentes y demás personal latinos, o donde existe una presencia visible de co-etnias.

3. En Nebraska, menos de la mitad de los latinos mayores de 25 ha terminado la escuela, mientras que el 90% de blancos (no-hispanos) se ha graduado. En el 2003 sólo un 57.8% de estudiantes latinos se graduó de la escuela, un bajo índice comparado con otras razas/etnias excepto los estudiantes nativo-americanos. Este índice también varía, a veces de manera significativa dependiendo del distrito escolar. Una variedad de factores interactúan para causar este índice. El entorno escolar, por ejemplo, es una explicación del bajo índice de graduados en escuelas con menos presencia de co-etnias o una historia hostil del medio ambiente de aprendizaje. En otros distritos escolares la atracción de oportunidades laborales, tal es el caso de Lincoln y Omaha, puede afectar este índice. Es necesario investigar esto a fondo para llegar a entender las causas del índice diferencial entre los estudiantes graduados y los estudiantes que se salen de la escuela en nuestras comunidades y distritos.

4. De 1990–1991, los latinos conformaban el 6% del total de estudiantes que se salen de la escuela en los grados 7–12. Del 2002–2003, los latinos constituían el 19% del total de estudiantes que abandonan los estudios en estos grados. Aunque el número absoluto de latinos que se salen de la escuela bajó al compararlo con el año anterior, los latinos formaron un mayor porcentaje del total de estudiantes que se salen de la escuela. Visto desde otro punto, 12.2% de los latinos en los grados del 9–12, dejaron los estudios entre el 2001–2002. El índice de Nebraska es el mayor de todos los estados del medio-Oeste. A lo largo de todo el estado, los latinos conformaron el 15.5% del abandono escolar entre los grados 7 al 12, pero formaban menos del 6% de la población estudiantil en esos grados.

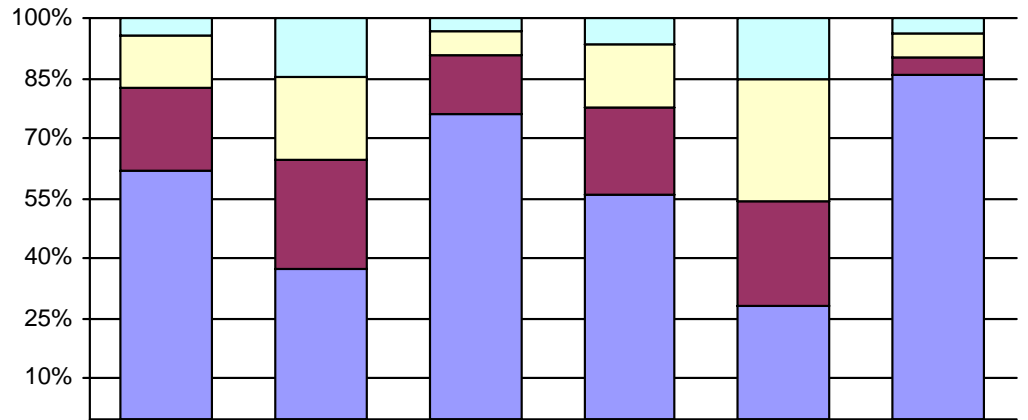
<b>Dropout Rates for Grades 9–12, by Race/Ethnicity in Selected Great Plains States, School Year 2000–2001</b>						
	<b>Total</b>	<b>American Indian/Alaska Native</b>	<b>Hispanic</b>	<b>Asian/Pacific Islander</b>	<b>Black, non Hispanic</b>	<b>White, non Hispanic</b>
Nebraska	4.00	13.90	12.20	3.80	10.90	2.90
Iowa	2.70	10.40	9.10	2.30	7.30	2.30
Kansas	3.20	5.60	7.60	2.10	5.40	2.60
Missouri	4.20	5.40	7.40	2.60	6.20	3.90
South Dakota	3.90	20.60	8.70	3.90	6.30	2.60

Source: National Center for Education Statistics, School year 2000-2001.

5. Hemos encontrado que los datos a nivel nacional y estatal con relación a los índices de graduación y abandono están incompletos, frecuentemente no disponibles y aparentemente contradictorios. El estado de Nebraska, como otros estados de la nación, no puede dar la cantidad precisa de estudiantes que abandonan sus estudios, qué porcentaje es de origen latino, y si el índice ha cambiado perceptiblemente con el paso del tiempo y a través de distintas generaciones.

6. La disonancia educativa ha sido afectada por diversos factores tales como la historia de emigración, el género y el trato a los diferentes grupos latinos por parte de la sociedad. Entre los latinos, los grupos que experimentan altos niveles de desventaja socioeconómica y discriminación, como el caso de los mexicanos y los centroamericanos, también presentan bajos niveles de educación. Los logros educativos entre varones y hembras también varían de acuerdo al país de origen.

**Educational Attainment for the Hispanic/Latino Population 25 Years and Over by Country of Origin and Gender, Nebraska 2000**

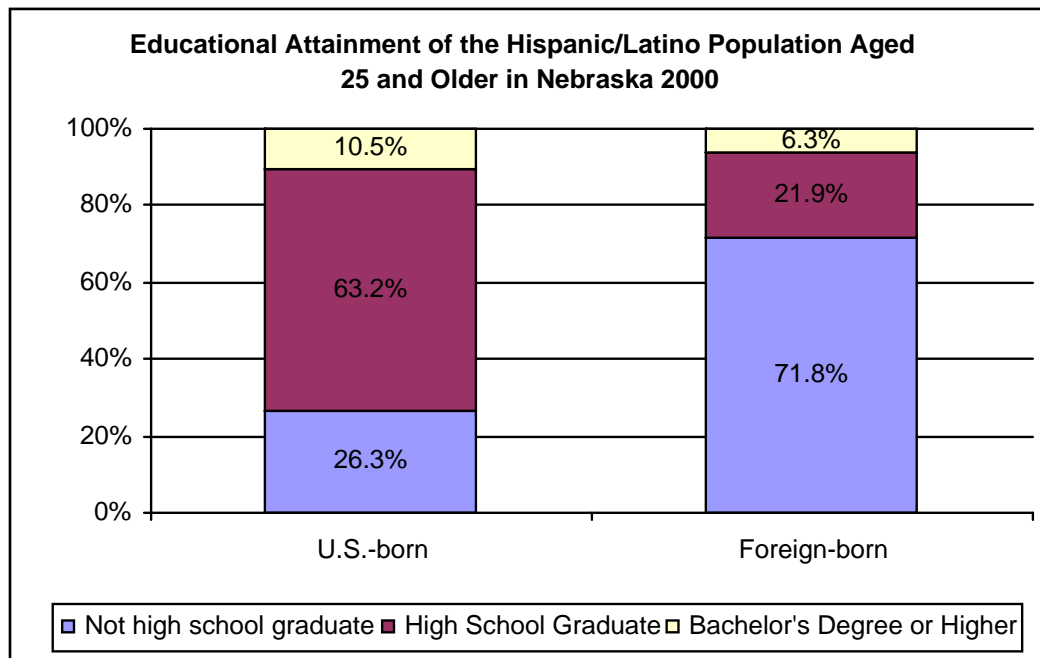


	Mexican	S.Amer/Carib	Central Amer.	Mexican	S.Amer/Carib	Central Amer.
	Male			Female		
□ College or above	4.1%	14.8%	3.5%	6.6%	15.1%	4.0%
□ Some college, no degree (+associate degree)	13.4%	20.6%	5.8%	15.9%	30.8%	6.0%
■ High school graduate	20.8%	27.1%	14.5%	21.7%	25.9%	4.0%
■ Not high school graduate	61.7%	37.4%	76.2%	55.8%	28.1%	86.0%

U.S. Bureau of the Census. 2000. Census 2000 Public Use Microdata Sample (PUMS), Nebraska. Washington: U.S. Census Bureau.

Note: S. Amer.= South America; Central Amer.= Central America; Carib=Caribbean.

7. No sólo existe una discrepancia educativa entre latinos y blancos no-hispanos, sino también entre latinos nacidos en Estados Unidos y los nacidos en el extranjero. En el año 2000, a lo largo del estado, el 26.3% de los latinos nacidos en Estados Unidos mayores de 25 años tenía menos de una educación secundaria, mientras que el 71.8% de los latinos nacidos en el extranjero estaba en esa categoría.



U.S. Bureau of the Census. 2000. Census 2000 Public Use Microdata Sample (PUMS), Nebraska. Washington: U.S. Census Bureau.

8. En el año 2000 los latinos conformaron el 8% de la población estatal de edad elegible para la universidad, pero solamente el 2.4% de la población inscrita en instituciones de educación superior eran hispanos. Del total de la población de estudiantes que obtuvo su título profesional, solamente el 1.8% eran de origen hispano. Otra manera de observar la situación es que de la población hispana de edad elegible para asistir a la universidad (18-24), únicamente el 20% asiste a instituciones de educación superior, en contraste con el 65% de la población blanca. De los 2,743 estudiantes latinos que se encuentran cursando estudios universitarios, solamente el 14% está inscrito en UNO; los porcentajes en otras dependencias de la Universidad de Nebraska son inferiores.

9. Los profesores hispanos abarcan solamente el 2.1% del total de cátedras a tiempo completo en la educación superior del estado.

### **Conclusiones y recomendaciones**

Este informe representa una contribución mínima al conocimiento y la información que se debe producir, diseminar, y consecuentemente ejecutar, si esperamos responder, basados en información válida, a los desafíos que presenta la integración de los latinos. Las recomendaciones que se ofrecen en este texto deben ser tratadas como ideas para iniciar o continuar un diálogo serio, sobre las respuestas definitivas que se debe hacer en el estado de Nebraska para promover la integración de latinos en nuestras instituciones educativas y de la sociedad en general.



1. Uno de los numerosos problemas tratados en este reporte es la falta de información que existe para poder establecer comparaciones anuales, y así poder obtener la verdadera imagen de los logros educativos de la población latina. El estado de Nebraska debe asegurar una cantidad de recursos necesarios para que las instituciones apropiadas puedan implementar un sistema que mida el desarrollo de todos los estudiantes a través del tiempo. Los datos deben ser catalogados de acuerdo a la raza/etnia, generación de emigrantes, nacionalidad, estatus socioeconómico, género y nivel de manejo del inglés (Limited English Proficiency). Este sistema aumentará nuestro conocimiento con respecto a los desafíos que confrontan el éxito educativo de la población latina, y nuestra capacidad para llevar a cabo estos retos. Nosotros también proponemos la creación de una oficina centralizada, auspiciada por el gobierno y por fondos provenientes de entidades privadas, para que reúna estos datos y para que mantenga información actualizada sobre los métodos y programas que han dado mejores resultados en el estado.
2. Sin darle mayor importancia a la forma en que se miden los logros educativos, la discrepancia que existe entre el nivel educativo de los latinos y otros grupos es algo inaceptable. El gobierno del estado debe comprometer a varios grupos de inversionistas para realizar un esfuerzo con el fin de formular una política de integración de emigrantes y latinos, y a su vez, diseñar programas concretos para fomentar los logros educativos.
3. La educación a temprana edad genera grandes beneficios en los años posteriores. El estado debería proveer los fondos adecuados para financiar los programas de educación preescolar.
4. Los programas auspiciados por el estado deben tener presente que los centros escolares a cargo de grandes números de recién llegados y de nivel limitado de inglés posean los recursos necesarios para proveer igualdad de oportunidades educativas a todos los estudiantes.
5. NCLB pone una gran carga a las escuelas para poder lograr el noble objetivo de disminuir las discrepancias de nivel educativo que existe entre los latinos y la población blanca. No obstante, las investigaciones revelan que las escuelas y las poblaciones latinas pobres no pueden alcanzar esta meta por su propia cuenta. Programas de compensación deben ser instaurados de tal forma que permitan que las escuelas, así como las familias latinas e instituciones comunitarias, puedan desarrollar el conocimiento y los recursos necesarios para poder llegar a este fin. El estado de Nebraska, en conjunto con los demás estados del medio-Oeste, deberían conducir evaluaciones sistemáticas sobre el impacto de la legislación denominada “Sin Dejar a Ningún Niño Atrás/No Child Left Behind” en los estudiantes latinos nacidos en Estados Unidos y los nacidos en el extranjero.
6. Actualmente, los distritos escolares del estado de Nebraska utilizan una plétora de modelos para el aprendizaje del idioma inglés. Los estudios y la

experiencia revelan diferencias importantes en el rendimiento de estos modelos [estudios nacionales demuestran que programas de “Dual Language/Dos Idiomas” producen mayor éxito educacional. En este momento no existe ningún sistema que evalúe el impacto de estos programas en el éxito educativo de los niños latinos en Nebraska. Nosotros recomendamos el desarrollo de un sistema con dichas características.

7. Las instituciones educativas deben adoptar iniciativas de vanguardia para incrementar la presencia de un personal docente lingüística y culturalmente competente en todos los niveles de enseñanza. La pequeña proporción de docentes y cátedras que cumplen con estos requisitos recae en nuestra capacidad para mejorar el reclutamiento, retención y el índice de graduados.
8. Finalmente, la política migratoria afecta otras políticas de índole nacional y estatal, especialmente en el caso de la educación. Aquellas políticas migratorias que impiden la integración satisfactoria de los niños de origen latino obstaculizan la capacidad del estado para proteger su futuro, por lo tanto, deben ser reformadas. Algunos esfuerzos recientes por parte de legisladores estatales y la Junta de Regentes de la Universidad de Nebraska han sido las gestiones para financiar el costo de la educación universitaria de los niños indocumentados, este es un ejemplo de un paso que se ha dado en la dirección correcta.

Gouveia, Lourdes, Mary Ann Powell y Esperanza Camargo. 2004. *El Éxito Académico y la Integración de Latinos en Nebraska: un Perfil Estadístico para Informar a Programas y la Legislación*. Reporte especial No. 1 de OLLAS. Reporte preparado para la Comisión México-Americana. Omaha, NE: Oficina de Estudios Latinos/Latinoamericanos (OLLAS) en la Universidad de Nebraska en Omaha.

Para obtener una copia de este resumen en Inglés o del reporte completo, visite la página de internet de OLLAS: <http://www.unomaha.edu/ollas>.