

Características Demográficas de la Población Latina en el Área Metropolitana de Omaha-Council Bluffs



Introducción

Este es el primer número de una serie de tres boletines informativos acerca de la población latina en el área estadística metropolitana de Omaha-Council Bluffs. Esta serie servirá de contexto al reporte venidero sobre los impactos económicos y fiscales de la población latina y migrante en el área metropolitana. Este número tiene un énfasis especial en las características y el impacto de la población Latina en la ciudad de Council Bluffs, Iowa, de lo cual se ha escrito muy poco. El proyecto fue financiado por la Fundación Iowa West, en colaboración con la Fundación Mammel, Donantes Anónimos, y la Universidad de Nebraska en Omaha. Los datos están basados en las tabulaciones que OLLAS realizó de los censos del 2000 y 2010 y de la Encuesta de la Comunidad Americana 2006-2010 [ACS]. El reporte también incluye datos de la Oficina de Estadísticas Vitales del Estado de Iowa y el Departamento de Salud y Servicios Humanos del Estado de Nebraska.

La población hispana¹ en Iowa y Nebraska ha crecido a un ritmo más lento del 2000 al 2010 comparado con el crecimiento en la década anterior. No obstante, estos dos estados, considerados como “nuevos destinos de

inmigración,” están en la lista de los diez estados con mayor crecimiento en la población latina de la nación. La Tabla 1 muestra que el crecimiento de la población latina en Iowa fue de 84% mientras en Nebraska la población creció un poco más del 77%. En contraste, la población total de Iowa y Nebraska creció aproximadamente cuatro y siete por ciento respectivamente. Los hispanos contribuyeron con más de dos tercios al crecimiento de la población en estos dos estados durante la última década. En un contraste dramático, la población blanca ha experimentado un crecimiento de cero o menos de cero. El Centro Hispano Pew ha recalculado algunos de los datos del censo del 2010 y de la Encuesta de la Comunidad Americana que revelan tasas de crecimiento más altas en los dos estados.²

De acuerdo a los cálculos del Centro Hispano Pew, la población latina en Iowa y Nebraska ha crecido 109.8% y 109.7% respectivamente. El censo del 2010 estableció que había 151,544 latinos en Iowa y 167,405 latinos en Nebraska. En realidad, estos números pueden ser más altos, y el significado de las poblaciones latinas y minoritarias en el futuro del área metropolitana no se puede subestimar.

TABLA 1. CAMBIOS EN LA POBLACIÓN DE IOWA Y NEBRASKA POR RAZA Y ETNICIDAD

	Iowa			Nebraska		
	2000	2010	% Cambio de Población	2000	2010	% Cambio de Población
Total de Población	2,926,324	3,046,355	4.10	1,711,263	1,826,341	6.72
Latinos	82,473	151,544	83.75	94,425	167,405	77.29
Blancos	2,710,344	2,701,123	-0.34	1,494,494	1,499,753	0.35
Negros	60,744	86,906	43.07	67,537	80,959	19.87

Fuente: Cálculos de OLLAS basados en los Censos de los Estados Unidos del 2000 y 2010.

Crecimiento de la Población Latina en el Área Metropolitana de Omaha-Council Bluffs

Casi un cuarto del total de la población latina de estos estados, o 77,508, vive en el área estadística metropolitana de Omaha-Council Bluffs³. El área estadística está constituida por cinco condados en Nebraska (Cass, Douglas, Sarpy, Saunders y Washington) más tres condados en Iowa (Harrison, Mills y Pottawattamie). La Tabla 2 detalla el conteo y el crecimiento de la población en esta zona metropolitana y en cada uno de los condados en la última década. La tasa de crecimiento de la población hispana en las áreas metropolitanas consideradas como nuevos destinos migratorios ha declinado considerablemente en la última década, cuando los nichos de migración laboral tradicionales como el de la construcción y la manufactura fueron severamente afectados durante la recesión que comenzó a fines del 2007. Sin embargo, el impacto de la recesión no fue tan severo en esta región, y en el área metropolitana de Omaha-Council Bluffs, la caída fue aun menos pronunciada. La población latina en el área

metropolitana tuvo un crecimiento de un 5.2% durante el período 2009-2010 comparado al 6.6% en el período 2005-2006.⁴ Los latinos al parecer se han mantenido en su lugar. Es más, algunas áreas de la región han atraído nuevos trabajadores latinos procedentes de estados como Nevada, el cual sufrió una crisis de vivienda más severa.⁵

Hay un dato importante y es que, de acuerdo a los censos del 2000 y 2010, el condado de Douglas, Nebraska, en el cual había experimentado una tasa de crecimiento más alta que la del condado de Pottawattamie en Iowa en la década de los 1990, creció a menos de la mitad de la tasa de crecimiento anterior, ó 87% comparado con el 192%. En contraste, la población latina en el condado de Pottawattamie obtuvo una tasa de crecimiento un poco más elevada durante la década del 2000-2010, comparada a la previa (aproximadamente 113% y 105% respectivamente).

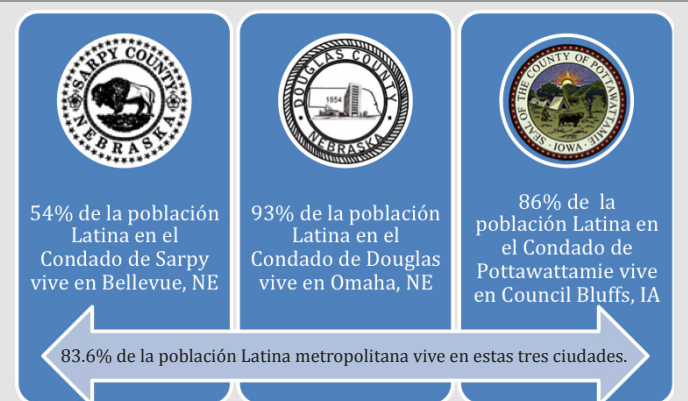
TABLA 2. CRECIMIENTO DE LA POBLACIÓN LATINA EN EL ÁREA METROPOLITANA DE OMAHA-COUNCIL BLUFFS POR CONDADO

Condado	Latinos			Blancos			Negros		
	2000	2010	% cambio 2000-2010	2000	2010	% cambio 2000-2010	2000	2010	% cambio 2000-2010
Cass County, NE	355	608	71.30	23,571	24,083	2.20	43	82	90.70
Douglas County, NE	30,928	57,804	86.90	362,528	372,029	2.60	52,821	59,176	12.00
Sarpy County, NE	5,358	11,569	115.90	106,823	133,132	24.60	5,231	6,119	17.00
Saunders County, NE	205	415	102.40	19,410	19,992	3.00	21	69	228.60
Washington County, NE	202	419	107.40	18,313	19,405	6.00	62	120	93.50
Harrison County, IA	113	183	61.90	15,384	14,532	-5.50	13	25	92.30
Mills County, IA	179	359	100.60	14,134	14,390	1.80	41	57	39.00
Pottawattamie County, IA	2,892	6,151	112.70	82,667	83,609	1.10	658	1,216	84.80
Total Metro	40,232	77,508	92.70	642,830	681,172	6.00	58,890	66,864	13.50

Fuente: Cálculos de OLLAS basados en los Censos de los Estados Unidos del 2000 y 2010.

La concentración más grande de latinos en el área metropolitana de Omaha-Council Bluffs, ó 83.6%, se encuentra en solo tres ciudades: Council Bluffs en Iowa, y Bellevue y Omaha en Nebraska (Figura 1). A pesar del crecimiento en el lado de Iowa, la mayoría de los latinos en el área metropolitana, o casi el 75%, todavía viven en el condado de Douglas en Nebraska.

FIGURA 1. CONCENTRACIÓN DE LATINOS EN EL ÁREA METROPOLITANA DE OMAHA-COUNCIL BLUFFS EN EL 2010



Fuente: Gráfica de OLLAS basada en el Censo de los Estados Unidos del 2010.

Crecimiento de la Población Latina en el Área Metropolitana de Omaha-Council Bluffs

La población Latina que vive en el área metropolitana creció en un 93% entre el 2000 y el 2010, pasando de 40,232 en el 2000 a 77,508 en el 2010. En contraste, la población Blanca- no latina tuvo una tasa de crecimiento de sólo el 6%, mientras que el crecimiento de la población negra fue moderado llegando casi al 14% durante la misma década. Los latinos representaron casi el nueve por ciento del total de población del área Metropolitana, que llegó a 865,350 en el 2010 según el censo. La Figura 3 una vez más pone en evidencia estas diferentes tasas de crecimiento por condado que se mostraron anteriormente en la Tabla 2. Mientras que en muchos casos los números de nuevos residentes latinos y negros son bajos, como es el caso de los condados Harrison - Iowa, o Cass - Nebraska, la viabilidad de estos condados, bien puede depender del crecimiento continuo de las minorías dado su veloz despoblamiento. Incluso en condados más grandes, como Pottawattamie en Iowa, la población blanca, no latina creció con una tasa del 1,1%, muy por debajo de los niveles de reemplazo.

El censo del 2010 contó 5,277 latinos en Council Bluffs, Iowa. Casi tres cuartas partes (72%) de estos latinos, unos 4,000, viven en uno de los dos códigos postales de la ciudad: 51501. Del lado de Omaha, a pesar de una perceptible dispersión geográfica de los latinos en toda la ciudad, más del 50% (31,000) de los 53,553 latinos siguen concentrados en los tres códigos postales que constituyen el corazón del sur de Omaha (South Omaha): 68105, 68107 y 68108 (Ver Figura 4). La población total en Council Bluffs es de 62,230 y los latinos constituyen el 8% de ese total. La población total de Omaha es 408,958 y los latinos constituyen el 13% de ese total.

FIGURA 2. DISTRIBUCIÓN DE LATINOS EN EL ÁREA METROPOLITANA DE OMAHA-COUNCIL BLUFFS, 2010

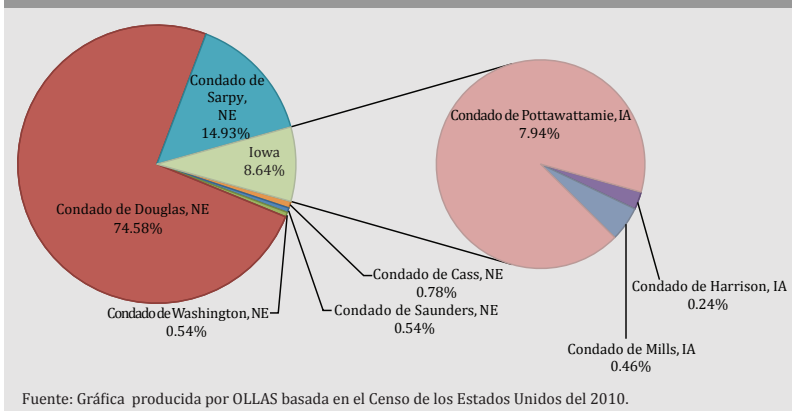


FIGURA 3. 2000-2010 CAMBIO EN LA POBLACIÓN DEL ÁREA METROPOLITANA POR RAZA Y ETNICIDAD

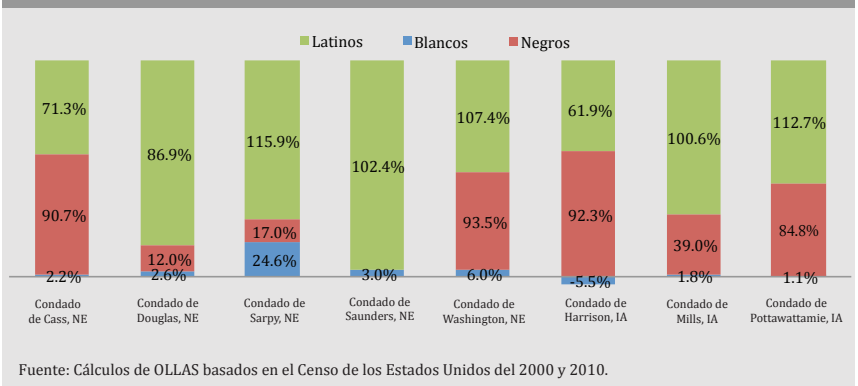
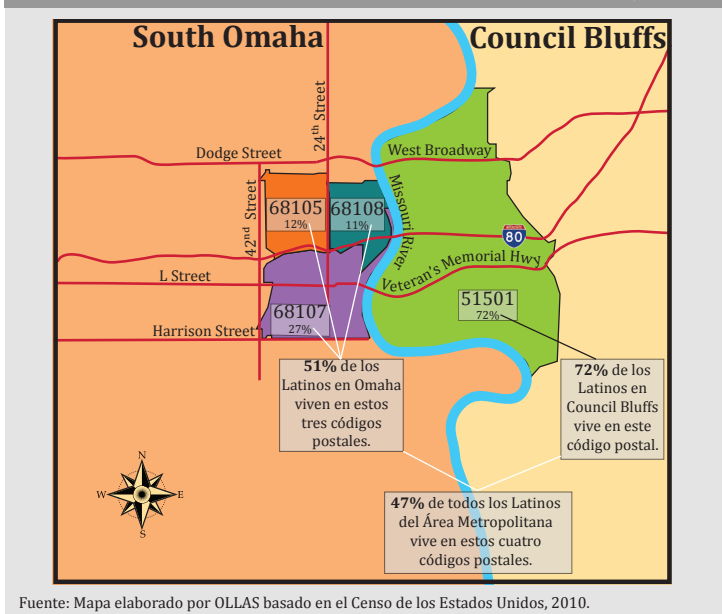


FIGURA 4. CÓDIGOS POSTALES CON ALTOS NIVELES DE POBLACIÓN LATINA EN COUNCIL BLUFFS Y SUR OMAHA, 2010.



Edad, Crecimiento Natural e Inmigración

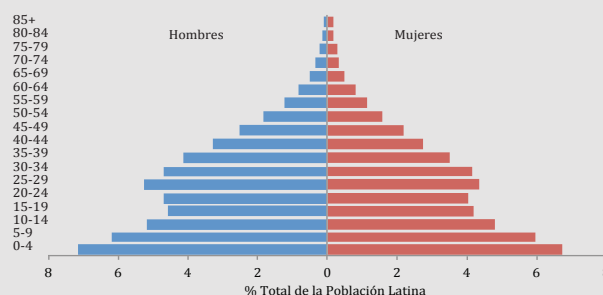
TABLA 3. GRUPOS DE EDAD DE LATINOS, BLANCOS Y AFROAMERICANOS EN EL ÁREA METROPOLITANA DE OMAHA-COUNCIL BLUFFS, 2010

Edad	Latinos	Blancos	Negros
	Total %	Total%	Total%
0-4	13.85	6.37	9.49
5-9	12.13	6.53	8.85
10-14	9.93	6.35	8.55
15-19	8.75	6.38	9.11
20-24	8.70	6.44	7.78
25-29	9.57	7.47	7.74
30-34	8.80	6.66	6.96
35-39	7.62	6.43	6.50
40-44	6.03	6.63	6.20
45-49	4.66	7.77	6.71
50-54	3.39	7.61	6.29
55-59	2.32	6.90	4.90
60-64	1.63	5.60	3.63
65-69	0.96	3.86	2.44
70-74	0.65	2.89	1.91
75-79	0.50	2.40	1.40
80-84	0.28	1.85	0.90
85+	0.23	1.87	0.65
Total	100.00	100.00	100.00

Fuente: Cálculos de OLLAS basados en el Censo de los Estados Unidos del 2010.

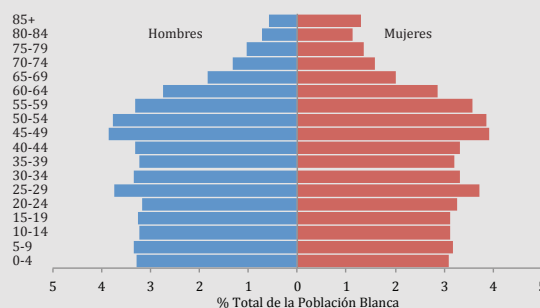
Los hispanos son una población particularmente joven en comparación con los otros grupos étnicos y raciales. Según el censo del 2010, la edad media de los latinos en Iowa y Nebraska es inferior a 23 (22 en Iowa y Nebraska y 23 en el área metropolitana), mientras que la de los blancos era casi dos veces más alta (41 en Iowa, 40 en Nebraska y 39 en el área metropolitana). La edad media respectiva para los afroamericanos es aproximadamente 26 en Iowa y 29 tanto en Nebraska y como en el área metropolitana. Además, como se muestra en la Tabla 3, casi el 14% de los latinos en el área metropolitana tenían menos de cinco años en el 2010, mientras que menos de la mitad de ese número, o alrededor del 6%, de los niños blancos eran menores de cinco años. En el otro extremo de la escala hay más del doble de afroamericanos (7%) en el área metropolitana que tienen más de 65 años de edad, que el total de latinos (2,6%). Además, hay más de cuatro veces el número de blancos mayores de 65 años (13%) que el total de los latinos.

FIGURA 5. PIRÁMIDE POR EDAD Y SEXO DE LA POBLACIÓN LATINA EN EL ÁREA METROPOLITANA OMAHA-COUNCIL BLUFFS, 2010



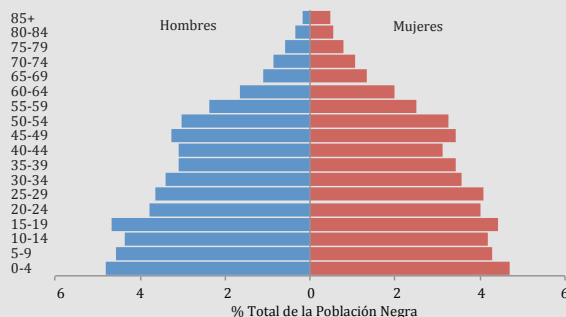
Fuente: Cálculos de OLLAS basados en el Censo de los Estados Unidos del 2010.

FIGURA 6. PIRÁMIDE POR EDAD Y SEXO DE LA POBLACIÓN BLANCA EN EL ÁREA METROPOLITANA OMAHA-COUNCIL BLUFFS, 2010



Fuente: Cálculos de OLLAS basado en el Censo de los Estados Unidos del 2010.

FIGURA 7. PIRÁMIDE POR EDAD Y SEXO DE LA POBLACIÓN NEGRA EN EL ÁREA METROPOLITANA OMAHA-COUNCIL BLUFFS, 2010



Fuente: Cálculos de OLLAS basado en el Censo de los Estados Unidos del 2010.

Las tres pirámides de población anteriores, Figuras 5, 6 y 7, ilustran las diferencias entre las etapas de transición demográfica que están siendo experimentadas por estos tres grupos. La pirámide de población blanca es demasiado pesada en la parte de arriba, con la mayoría de su población concentrada entre los años de vejez, mientras que lo opuesto es cierto de la población latina. La población negra se encuentra en algún lugar intermedio entre los otros dos grupos.

Edad, Crecimiento Natural e Inmigración

TABLA 4. CAMBIO DE LA POBLACIÓN LATINA EN IOWA Y NEBRASKA DEBIDO AL CRECIMIENTO NATURAL, 2000-2010

	Crecimiento Natural del 2000 al 2010	Cambio total de la población Latina entre 2000-2010	Proporción de la población Latina de cambio debido al crecimiento natural
Iowa	31,847	69,071	46.11
Nebraska	41,181	72,980	56.43

Fuente: Cálculos de OLLAS basados en datos de la oficina de Estadísticas Vitales del Estado de Iowa: Informes del 2000-2010; la oficina del Registro Civil de Nebraska: Informe del 2000-2010; y el Censo de los Estados Unidos del 2000 y 2010.

La juventud, combinada con tasas de fecundidad más altas que el promedio, representa una gran parte del crecimiento de la población latina ambas direcciones de la zona metropolitana. Estudios recientes han demostrado que la inmigración latina a los Estados Unidos se desaceleró considerablemente, o se detuvo por completo, al final de la década. Este factor, junto con la presencia de una

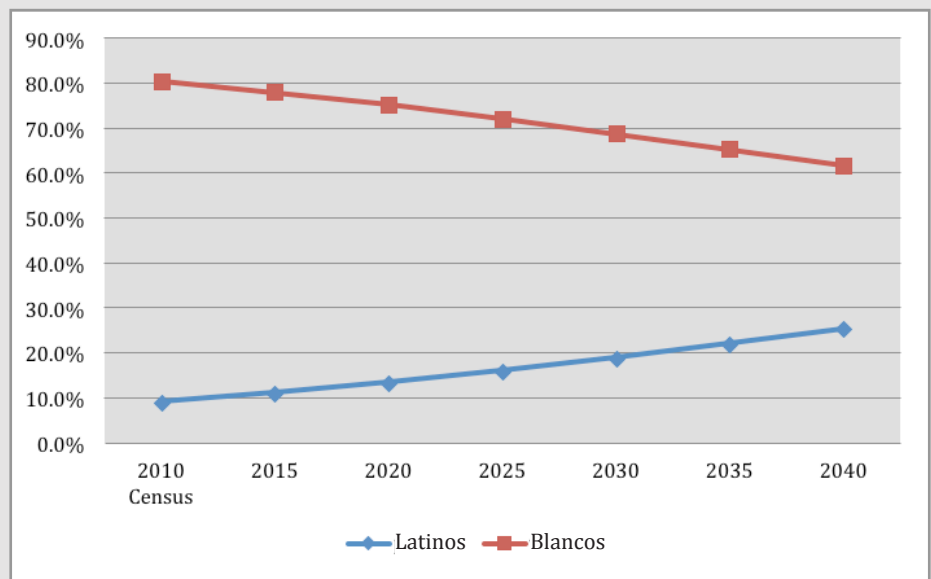
gran población en sus años fértiles, ayudan a explicar por qué la mayor parte del crecimiento de la población latina durante la última década fue el resultado del crecimiento natural.⁶ Nebraska sin duda refleja esa tendencia en la medida de que más del 56% del crecimiento de la población latina durante el período de 10 años se debió al crecimiento natural. En Iowa, sin embargo, menos de la mitad del

cambio, alrededor del 46%, se debió al crecimiento natural (Tabla 4). La mayoría de los cambios fueron el resultado de la nueva migración latina al estado. No es desacertado asumir que la mayoría de estos inmigrantes latinos se mudaron del estado vecino de Nebraska así como de otros estados nacionales, en lugar de llegar directamente desde el extranjero.

Las Proyecciones de la Población Latina

El Programa del Centro de Datos del Estado de Iowa le proporciono a OLLAS los datos de proyección para el Estado de Iowa y el área metropolitana de Omaha-Council Bluffs.⁷ Las proyecciones originales fueron tabuladas por Woods & Poole Economics, Inc. La Figura 8 muestra las proyecciones para las poblaciones latina y blanca en el área metropolitana hasta el año 2040. De acuerdo con esas proyecciones, en menos de tres años, o sea en el año 2015, los latinos habrán superado la marca de 10%. En el año 2025 van a representar más del 15% de la población del área metropolitana y para el 2040, más de un cuarto de la población metropolitana se prevé que sea hispana. En contraste, la población blanca continuará su declive y en el 2040 representará solo el 60% de la población del área metropolitana.

FIGURA 8. PROYECCIONES DE LA POBLACIÓN LATINA EN EL ÁREA METROPOLITANA OMAHA-COUNCIL BLUFFS, 2010 Y 2040



Fuente: Gráfica producida por OLLAS basada en las tabulaciones del Censo facilitadas por el Centro de Datos de Iowa.

La Población en Edad de Votar y Ciudadanía

Considerando que las elecciones presidenciales de los Estados Unidos se acercan, el interés en el voto latino sigue creciendo. Esta será la primera elección presidencial en la que la mayoría de los expertos políticos y gerentes de campaña consideran el voto latino como decisivo, o muy influyente en las carreras senatoriales y/o presidenciales en varios estados, incluyendo Nebraska y Iowa.⁸ OLLAS publicó un breve informe de los datos anteriores que mostraban que los latinos podrían tener impacto en las carreras locales y legislativas en Nebraska.⁹ Una actualización de dicho escrito se publicará en el otoño.

En este momento, pensamos que sería útil ofrecer algunos indicadores iniciales de la importancia potencial del voto latino en el área metropolitana.¹⁰ Como se muestra en la Tabla 5, en el 2010, hubo 16,881 latinos que nacieron en los Estados Unidos en el área metropolitana y que están sobre la edad de los 18 años y por lo tanto con derecho a votar en las elecciones del 2012.

Además, hay también 6,048 latinos nacidos en el extranjero, sobre la edad de 18 años, que han sido naturalizados y que califican para votar. De acuerdo con los ACS 2006-2010, el total de la población de votantes latinos en el 2010 fue de 22,929, total que representa más del 50% de todos los latinos mayores de 18 años.

Por otra parte, podemos asumir con seguridad que casi todos, menos algunos de esos latinos que tenían 16 y 17 años, en el momento de tomar el censo del 2010 (entre Marzo y Julio del 2010), habrán cumplido 18 años antes del próximo Noviembre 2012. Según el censo del 2010, 2,621 latinos están en esa categoría; aunque esta cifra incluye

TABLA 5. NACIMIENTO Y CIUDADANÍA DE LA POBLACIÓN LATINA DE 18 AÑOS O MENOS IN EL ÁREA METROPOLITANA DE OMAHA-COUNCIL BLUFFS

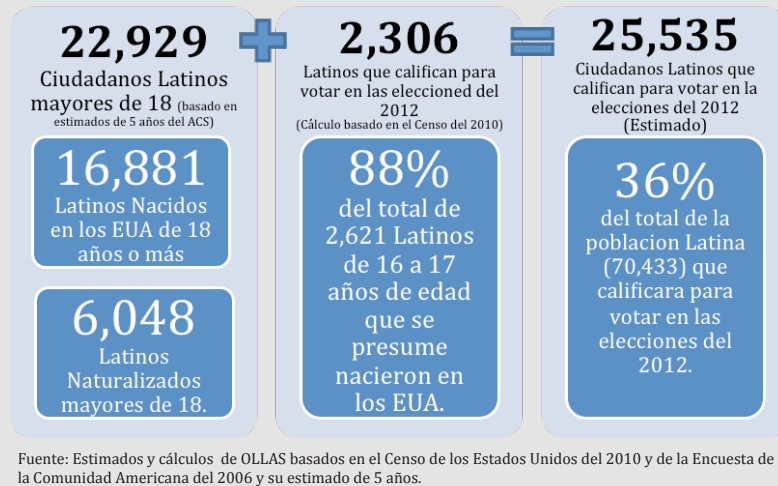
	Estimado (números)	% Total de Población Latina
Total de Población Latina		100.00
Menor de 18 años:	28,758	40.83
Nativos	25,466	88.55
Nacidos en el Extranjero:	3,292	11.45
Estados Unidos Ciudadanos Naturalizados	369	11.21
No ciudadanos de los Estados Unidos	2,923	88.79
18 años y más:	41,675	59.17
Nativos	16,881	40.51
Nacidos en el Extranjero:	24,794	59.49
Estados Unidos Ciudadanos Naturalizados	6,048	24.39
No ciudadanos de los Estados Unidos	18,746	75.61

Fuente: Cálculos de OLLAS basados en datos de la Encuesta de la Comunidad Americana 2006-2010.

tanto a los ciudadanos nacidos en Estados Unidos como los nacidos en el extranjero. Podemos, sin embargo, estimar cuántos de aquellos entre los 16 y los 17 años va a ser ciudadanos americanos, esto basado en las tabulaciones del censo del 2010 que nos indican que más del 88% de todos los latinos menores de 18 años nacieron en los Estados Unidos. Decenas de personas seguramente se naturalizaron y también pueden calificar para votar. Suponiendo que no hay aberraciones extrañas en la muestra más pequeña de Latinos de 16 y 17 años de edad, podemos llegar a la cifra conservadora de 2,306 individuos que han alcanzado la edad de votación en noviembre del 2012.

La suma de estos diferentes datos nos lleva a una cifra conservadora total de 25,235 votantes potenciales Latinos en el área metropolitana para Noviembre del 2012, cerca de un 36% de la población total Latina que reside en el área metropolitana de Omaha-Council Bluffs. La Figura 9 ilustra la forma en que estas estimaciones fueron calculadas.

FIGURA 9. VOTANTES POTENCIALES LATINOS EN EL ÁREA METROPOLITANA DE OMAHA-COUNCIL BLUFFS



Lógicamente, el impacto real del voto latino en las próximas elecciones dependerá de una serie de otros factores y no simplemente el número total de votantes elegibles. Los más importantes entre ellos son: la proporción de latinos que caen dentro de los límites del distrito recién trazados en ambos estados, el impacto de las acciones políticas, tales como la eliminación de un número significativo de centros de votación en Nebraska, y la cantidad de votantes potenciales latinos que se registran para votar y que actualmente se presentan en la cabina de votación el día de elecciones.

Orígenes Nuevos y Viejos

La gran mayoría, el 78%, de los latinos nacidos en el extranjero o en los Estados Unidos, y que vivían en el área metropolitana en el 2010, reportaron que México era su país de origen. Las proporciones varían ligeramente en Iowa y Nebraska en total. Los centroamericanos constituyen la mayor concentración de los latinos en la región. El Salvador y Guatemala estaban en un distante segundo y tercer lugar en el porcentaje de latinos que trazan su origen hacia América latina y, respectivamente, representaron cerca de cuatro y tres por ciento del total de población latina que vive en el área metropolitana. Estos son seguidos por los puertorriqueños, y por un puñado de otros países que conforman el resto. A pesar de la prevalencia de los latinos de origen mexicano en el área metropolitana, la presencia de “latinos de nuevos orígenes” como el caso de países sudamericanos por ejemplo Colombia ha ido aumentando en toda la región.

TABLA 6. LATINOS DE ACUERDO A SU ORIGEN EN EL ÁREA METROPOLITANA DE OMAHA-COUNCIL BLUFFS, 2010

	# de Latinos en el Área Metropolitana	% de Latinos en el Área Metropolitana
Mexicanos	60,474	78.02
Salvadoreños	3,229	4.17
Guatemaltecos	2,185	2.82
Puertorriqueños	2,050	2.64
Hondureños	717	0.93
Cubanos	698	0.90
Colombianos	535	0.69
Panameños	281	0.36
Peruanos	231	0.30
Venezolanos	188	0.24
Ecuatorianos	102	0.13
Otros Latinos*	6,818	8.80
Latinos en Total	77,508	100

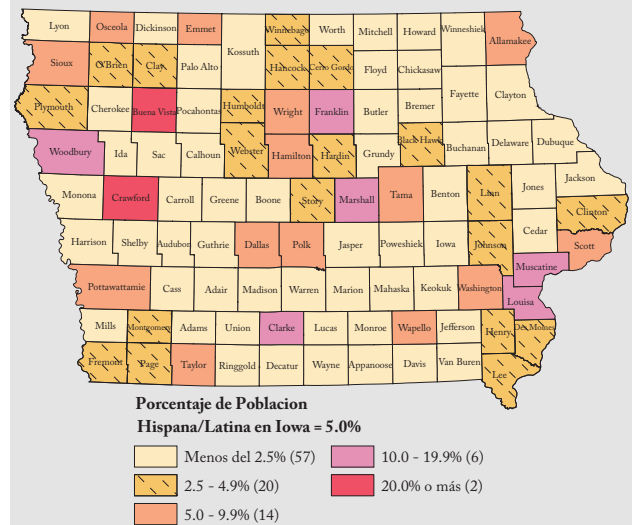
Fuente: Cálculos de OLLAS basados en el Censo de los Estados Unidos del 2010.
 *Nota: Otros Latinos incluyen personas de centro y sur América y también personas que se identificaron como hispanos, españoles americanos y españoles.

Más allá del Área Metropolitana: un vistazo final a la presencia de la población Latina en Iowa y Nebraska

Las figuras finales en esta hoja informativa son dos mapas que no dejan dudas de que los latinos están presentes en prácticamente todos los condados en Iowa y Nebraska. De hecho, las mayores concentraciones de latinos en Iowa (o 37%) se encuentran en los Condados de Polk (32,647), Woodbury (13,993) y Scott (9,197). Des Moines, Sioux City y Davenport son las principales ciudades de cada uno de estos condados. Los Latinos constituyen el 20% o más de la población en dos condados de Iowa: El condado de Buena Vista y el de Crawford.

Los latinos están más densamente concentrados en Nebraska, más del 40% se encuentran en tan sólo dos condados, Douglas y Sarpy. Los latinos representaron el 20% o más de la población en seis condados de Nebraska: Colfax (4,315), Dakota (7,419), Dawson (7,746), Hall (13,653), Salinas (2,870) y Scotts Bluff (7,785).

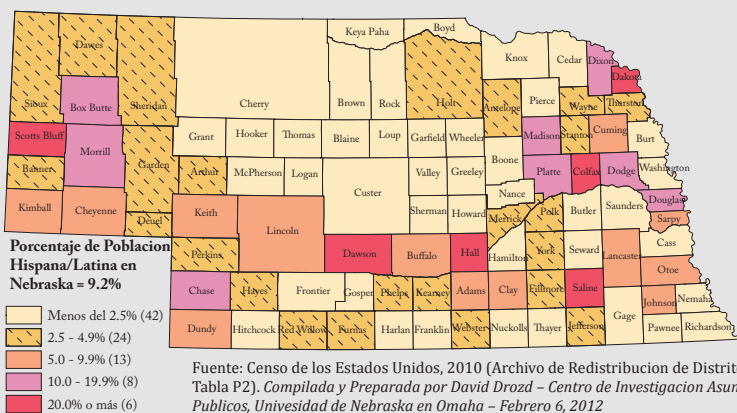
FIGURA 10. PORCENTAJE DE LA POBLACIÓN QUE ES HISPANA/LATINA EN IOWA, 2010



Fuente: Censo de los Estados Unidos, 2010 (Archivo de Redistribucion de Distritos Tabla P2). Compilada y Preparada por David Drozd - Centro de Investigacion Asuntos Publicos, Universidad de Nebraska en Omaha - Febrero 21, 2012

Los datos en estos mapas están altamente agregados y tienden a ocultar algunos de los cambios más notables que ocurren en los condados individuales en ambos estados, como es el caso del condado de Saline, Nebraska y el condado de Sioux, Iowa. En el condado de Saline, la población latina creció de 911 en el 2000 a 2,870 en el 2010. En el Condado de Sioux, la población latina creció de 808 en el 2000 a 3,001 en el 2010. En los condados, tales como el condado de Colfax, Nebraska, justo al norte de Omaha, los latinos representan casi la mitad de la población total.

FIGURA 11. PORCENTAJE DE LA POBLACIÓN QUE ES HISPANA/LATINA EN NEBRASKA, 2010



Fuente: Censo de los Estados Unidos, 2010 (Archivo de Redistribucion de Distritos Tabla P2). Compilada y Preparada por David Drozd - Centro de Investigacion Asuntos Publicos, Universidad de Nebraska en Omaha - Febrero 6, 2012

Implicaciones de Política

Los hispanos representaron un poco menos del 10% de la población en el área Metropolitana de Omaha-Council Bluffs en 2010. Se estima que para el año 2040, más del 25% de la población del área metropolitana será de origen hispano. Los latinos son una población joven, primariamente nacidos en Estados Unidos y ciudadanos naturalizados, que ha establecido raíces profundas en el área metropolitana y en la zona de los dos estados por tres o más generaciones.

Tanto el área metropolitana y sus estados constitutivos, Iowa y Nebraska, se enfrentarán a una lucha cuesta arriba para mantener una base de población capaz de mantener una economía sana y una calidad de vida alta en el futuro cercano. Ese futuro esta en gran medida ligado a la capacidad del área para atraer y retener a los segmentos de la población inmigrante y de minorías manteniendo un crecimiento por encima de los niveles de reposición. De igual importancia será la capacidad de los dirigentes metropolitanos para trabajar en conjunto con el fin de aprovechar sus recursos transfronterizos.

Una de las implicaciones políticas que pueden deducirse de este número, así como los próximos informes de esta serie, es la necesidad de atraer un gran número de empleos decentes que pueden ser ocupados por estos jóvenes que siguen apostando por sus comunidades, en lugar de salir a buscar “praderas más verdes.” Hoy en día, muchos de esos empleos se encuentran en sectores de alto crecimiento, tales como la seguridad cibernética, lo cual puede requerir a las comunidades el

examinar las necesidades educativas que les permitan beneficiarse de estos sectores generadores de empleo.

El área metropolitana también reúne una rica diversidad de las ecologías humanas urbanas, rural y ex urbanas cuyo potencial no ha sido explorado considerando las proyecciones de población. Esta nueva realidad, requiere la colaboración innovadora de los gobiernos locales y organizaciones de ambos lados del río. Importantes sinergias podrían surgir, por ejemplo, en torno a temas de desarrollo agroalimentario y sostenible. Los inmigrantes latinos y sus hijos tienen las tasas más altas de la creación de pequeñas empresas y a menudo tienen antecedentes agrícolas.

Tan importante como la cuestión de la integración económica de la población latina es la cuestión de la participación cívica y la representación igualitaria. Las leyes y ordenanzas locales que desalientan la participación de esta comunidad, y socavan los principios constitucionales de la representación igualitaria, están destinados a convertirse en boomerangs que eventualmente rebotan con fuerza y consecuencias impredecibles.

En las próximas entregas de esta serie, examinaremos las características socio-económicas de los Latinos en el área metropolitana y Council Bluffs, en particular. Cuestiones como la pobreza, la educación, la vivienda, y el espíritu empresarial se examinarán con más detalle en estos informes, así como a través de entrevistas cualitativas con las partes interesadas de la comunidad.

Notas Finales

¹ Para efectos de este informe, los términos “hispano” y “latino” se usan indistintamente.

² Patten, Eileen. 2012. *Statistical Portrait of the Foreign-Born Population in the United States, 2010*. Washington, DC: Pew Hispanic Center.

³ La Oficina de Gerencia y Presupuesto (OMB) define las Áreas Estadísticas Metropolitanas como aquellas zonas que “tienen al menos un área urbanizada de 50.000 o más población, además de un territorio adyacente que tiene un alto grado de integración social y económica con el núcleo urbano, medido por lazos de desplazamientos.”

⁴ González, Cindy. 2012. “Latino population growth is slowing.” *Omaha World Herald*. March 21.

⁵ Robb, Jeffrey. 2010. “Strong gains in Hispanic population.” *Omaha World Herald*. June 11.

⁶ Fry, Richard. 2008. *Latino Settlement in the New Century*. Washington, DC: Pew Hispanic Center; Johnson, Kenneth M. and Daniel T. Lichter. 2008. *Population Growth in New Hispanic Destinations*. Carsey Institute. Policy Brief No. 8. Fall.; Saenz, Rogelio. 2010. *Latinos in the United States 2010*. Population Bulletin Update. Population Reference Bureau. December; Passel, Jeffrey, D’Vera Cohn and Ana Gonzalez-Barrera. 2012. *Net Migration from Mexico Falls to Zero and Perhaps Less*. Washington, DC: Pew Hispanic Center. April.

⁷ Las proyecciones demográficas para el Estado de Nebraska aún no están disponibles.

⁸ Matt, Barreto. 2012. “Where Latino Votes Will Matter in 2012.” *Latino Decisions*. Retrieved April 24.

⁹ Gouveia, Lourdes, Jonathan Benjamin-Alvarado and Alejandra Toledo. 2011. *Latino Voting Eligibility in Nebraska*. Data Brief. March. Omaha, NE: Office of Latino/Latin American Studies (OLLAS) at the University of Nebraska at Omaha.

¹⁰ Estos datos deben utilizarse con precaución ya que la Tabla 5 se basa en los estimados de la Encuesta de la Comunidad Americana (2005-2010) y el número de Latinos de 16 y 17 años de edad, se calcularon a partir del censo de 2010. Las limitaciones de los datos disponibles y la falta de acceso a los votantes registrados por etnicidad en los Estados y en el área metropolitana de Omaha-Council Bluffs no nos permitió hacer afirmaciones más definitivas sobre la elegibilidad de los votantes Latinos en este momento.

Las fuentes completas y todas las citas están disponibles en OLLAS.

Reconocimientos Especiales

Esta hoja informativa fue producida por la Oficina de Estudios Latinos y Latinoamericanos (OLLAS). Estamos muy agradecidos por el apoyo brindado por David Drozd, Coordinador de Investigación y Especialista en los Datos del Censo, el Centro de Asuntos Públicos de Investigación (CPAR) de la Universidad de Nebraska en Omaha, que nos proporcionó algunos de los datos en bruto del censo y dos de los mapas utilizados en este informe. También damos las gracias a Gary Kroob, coordinador del Programa del Centro de Datos del Estado de Iowa, que nos proporcionó datos de proyección de población de Iowa y del área metropolitana. Muchas gracias a Clare Maakestad, quien es parte del equipo de OLLAS y estudiante de licenciatura en Estudios Latinos y Latinoamericanos; y a Robert Nordyke, voluntario de OLLAS por el diseño de la hoja informativa. Estamos muy agradecidos por el generoso apoyo brindado por la Fundación Iowa West, la Fundación Mammel y la Universidad de Nebraska en Omaha. Sin su apoyo, así como el apoyo de donantes anónimos, esta hoja no podría haber sido producida.

Por favor, dirija cualquier pregunta que usted pueda tener a Lourdes Gouveia en lgouveia@unomaha.edu o llame a la oficina de OLLAS al (402) 554-3835.

Esta publicación debe ser citada como sigue:

Gouveia, Lourdes, Christian Espinosa and Yuriko Doku. 2012. *Características Demográficas de la Población Latina en el Área Metropolitana de Omaha-Council Bluffs*. Julio. Omaha, NE: Oficina de Estudios Latinos y Latinoamericanos (OLLAS), Universidad de Nebraska en Omaha.